



#### Mairie de Castelo Branco

Praça do Município,  
6000-458 Castelo Branco

**Tlf:** (+351) 272 330 330 (appel vers un téléphone fixe)

**Email:** investcb@cm-castelobranco.pt



[/municipiocastelobranco](#)

[/visitcastelobrancooficial](#)



[/visitcastelobrancooficial](#)



[/camara-municipal-de-castelo-branco](#)



Câmara Municipal  
**CASTELO  
BRANCO**

# Invest CB

*#ilestfaciled'investir*

GUIDE DE SUPPORT AUX INVESTISSEURS



# Investir en toute confiance



*Dans ce guide, vous trouverez des informations essentielles sur les opportunités d'investissement, les secteurs stratégiques, les avantages fiscaux, ainsi que les services support disponibles pour soutenir vos initiatives d'investissement et les transformer en une expérience réussie.*

*Le conseil municipal de Castelo Branco s'engage à faciliter votre parcours, en offrant un dialogue ouvert et transparent, en simplifiant les processus bureaucratiques et en promouvant une collaboration étroite entre les secteurs public et privé. Nous pensons que la réussite des entrepreneurs à Castelo Branco est le reflet de notre engagement commun en faveur du développement économique et social de la région.*

*Au nom de toute la communauté albicastrienne, je tiens à vous exprimer ma sincère gratitude pour l'intérêt que vous portez à l'investissement à Castelo Branco. Nous sommes convaincus que ce partenariat sera mutuellement bénéfique, qu'il contribuera à la croissance durable de notre ville et à la construction d'un avenir prospère et prometteur pour tous.*

*Chers investisseurs et partenaires,*

*Je suis ravi de souhaiter la bienvenue à tous ceux qui considèrent Castelo Branco comme une destination pour l'investissement et le développement d'affaires. En tant que maire de Castelo Branco, j'ai l'honneur de vous présenter ce guide de support aux investisseurs, qui témoigne de notre engagement à créer un environnement favorable à une croissance économique durable.*

*Grâce à sa situation stratégique, Castelo Branco est un point de rencontre entre la tradition et l'innovation, avec des infrastructures modernes et une large communauté d'entrepreneurs. C'est en ce sens que nous pensons offrir un cadre idéal pour la réussite des projets d'investissement.*

*[SIGNATURE]*

**Leopoldo Rodrigues**  
Le maire de Castelo Branco

**Titre :**

Invest CB

#ilestfaciled'investir - Guide de support aux investisseurs

**Texte**

Municipalité de Castelo Branco

**Coordonné par**

Patrícia Coelho, Célia Ferreira

**Design Editorial**

Conception éditoriale Market Access et Municipalité de Castelo Branco

**Impression**

500 Exemplaires

Tous les droits sont réservés. Toute reproduction, totale ou partielle, par quelque moyen que ce soit (électronique, mécanique, photocopie, enregistrement) est interdite sans l'autorisation écrite des auteurs.

# Index

<b>Municipalité de Castelo Branco</b>	<b>P 08</b>
<b>Profil Socio-Économique</b>	<b>P 16</b>
<b>Plateformes de Soutien à la Croissance des Entreprises</b>	<b>P 20</b>
<b>Infrastructures de Soutien aux Entreprises</b>	<b>P 24</b>
<b>Soutien à l'investissement</b>	<b>P 30</b>
<b>Conditions Fiscales et Avantages de la Municipalité</b>	<b>P 34</b>
<b>Offre Éducative</b>	<b>P 40</b>
<b>Environnement</b>	<b>P 44</b>

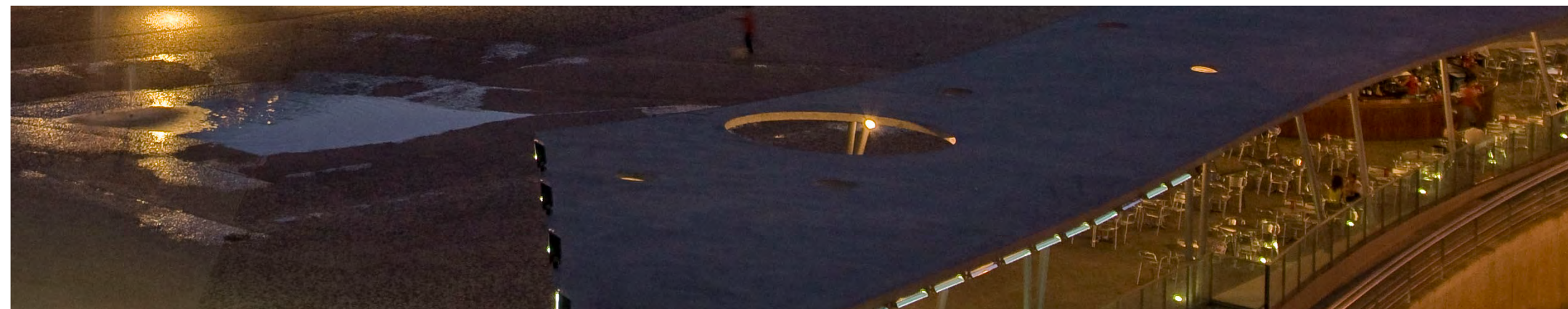
# Castelo Branco

## Terre d'opportunités

En tant que municipalité faisant partie du Programme national de cohésion territoriale, Castelo Branco est un centre d'activités culturelles et de loisirs, avec un environnement culturel riche et des événements réguliers qui encouragent la participation de la communauté, favorisant un sentiment d'appartenance qui renforce les liens entre les résidents et les visiteurs.

La municipalité est une zone propice au développement des entreprises, qui accueille de nombreuses sociétés industrielles nationales, multinationales et internationales. À cet effet, les encouragements à l'investissement sont une priorité, avec des mesures qui soutiennent et stimulent la croissance économique durable de la région.

Depuis 2023, l'UNESCO a inclus Castelo Branco dans le Réseau des villes créatives de l'UNESCO, dans la catégorie Artisanat et arts populaires, avec la broderie de Castelo Branco.



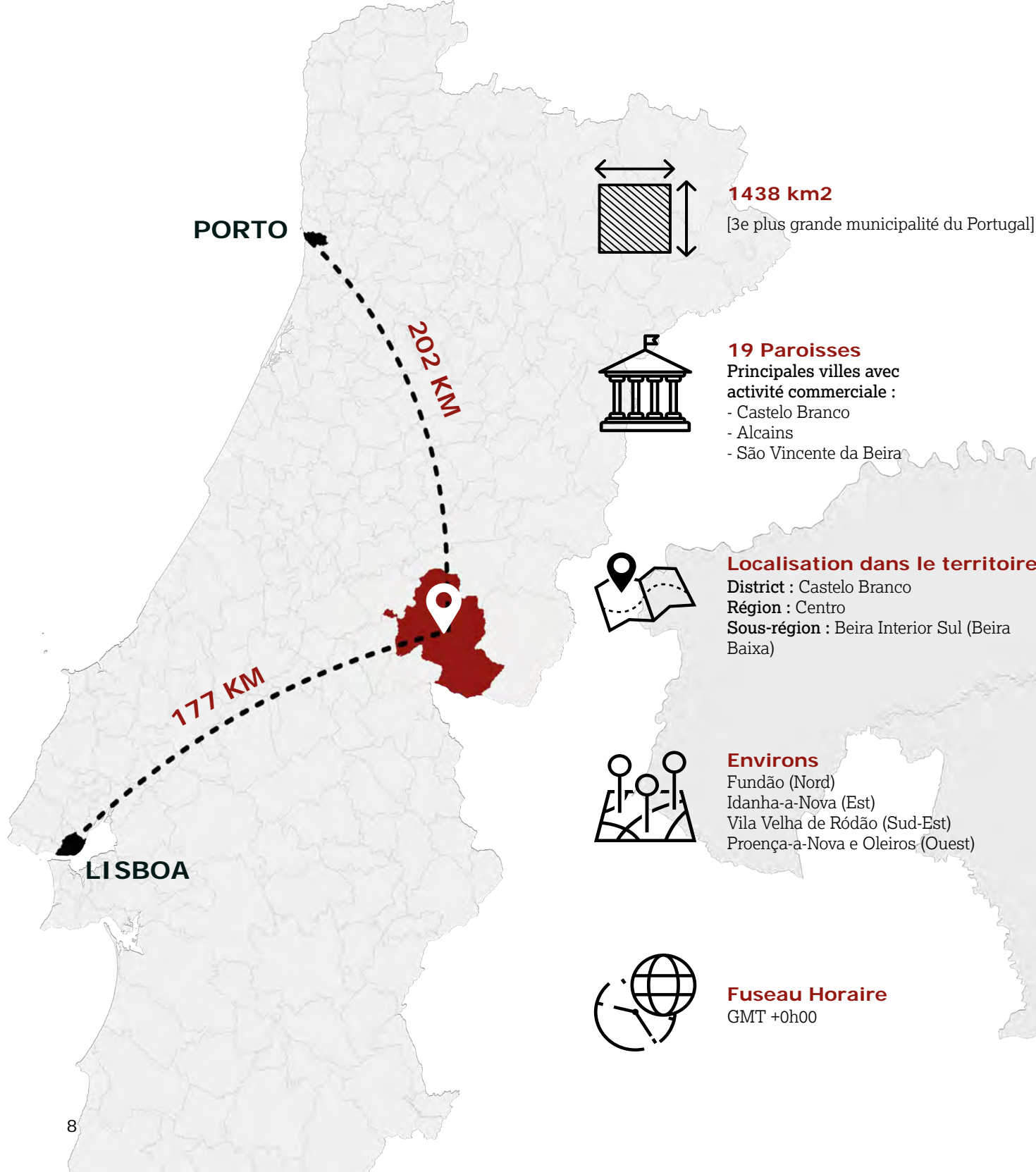
# Municipalité de Castelo Branco

Ville, capitale de district et chef-lieu de département, Castelo Branco est une municipalité où la qualité de vie est une réalité quotidienne et une évidence pour les Albicastrois. De par sa taille, c'est un refuge à l'écart des grandes villes, où l'harmonie entre la nature, la vie urbaine et la vie professionnelle est florissante.

Distinguée par Deco Protesto comme la sixième capitale de district du pays avec la meilleure qualité de vie [2020], Castelo Branco est une ville appréciée par ses habitants pour son coût de la vie abordable, sa faible pression fiscale, sa sécurité, sa propreté, son offre éducative et culturelle, ainsi que pour sa position stratégique sur la péninsule ibérique. En 2023, la municipalité s'est vu décerner 4 étoiles et a été considérée comme une «municipalité amie des jeunes» pour ses politiques municipales destinées aux jeunes.

En outre, la facilité d'accès aux zones naturelles et aux espaces extérieurs permet aux familles qui choisissent de s'installer ici d'avoir une vie pleine et tranquille et d'être confiantes dans la construction d'un avenir solide. Plus qu'un lieu paisible, c'est une commune qui valorise son environnement, avec des niveaux de pollution nettement inférieurs à ceux des grandes villes, où la qualité de l'air est considérée comme bonne et où le risque de pollution atmosphérique est pratiquement inexistant. Ici, le développement durable est une pratique quotidienne. La réduction des nuisances environnementales, visuelles et sonores ne sont que quelques-uns des avantages qui font de Castelo Branco une municipalité unique.

Outre ces facteurs distinctifs, les faibles niveaux de trafic et la qualité des infrastructures de transport constituent également l'épine dorsale de la qualité de la mobilité locale, transformant chaque trajet en une expérience sereine et permettant de traverser toute la ville en seulement 5 minutes ! pour tous.





### A23 | IP2 | N18

**Autoroute A23 - Beira Interior :**  
Liaison Torres Novas - Guarda, qui traverse Castelo Branco, Portalegre et Santarém.

**Route principale 2 [IP2] :**  
Liaison Bragança - Faro, du nord au sud du Portugal, à travers l'intérieur.

**Route Nationale 18 [N18] :**  
Liaison Guarda [Beira Alta] - Ervindel. C'est la deuxième route la plus longue du Portugal.

**Gare routière centrale :**  
Gare routière de Castelo Branco.

**Route complémentaire IC8 :**  
Liaison avec Coimbra.

**IC 31 :**  
Liaison avec l'Espagne via Monfortinho (*Construction prévue en 2024*)



### Gare de Castelo Branco - Ligne Beira Baixa

**Services CP :** Intercidades, Regional et InterRegional.

**Stations :** Castelo Branco, Alcains et Lardosa.

**Arrêts :** Retaxo/Cebolais de Cima et Benquerenças.

Le système de transport ferroviaire est assuré par CP - Comboios de Portugal. La municipalité est desservie par la ligne Beira Baixa, qui relie Lisbonne à Guarda, avec des connexions à la ligne Est depuis Abrantes et à la ligne Nord depuis Entroncamento.

Au niveau interrégional, le transport ferroviaire assure des liaisons avec Vila Velha de Ródão, Fundão et Guarda.

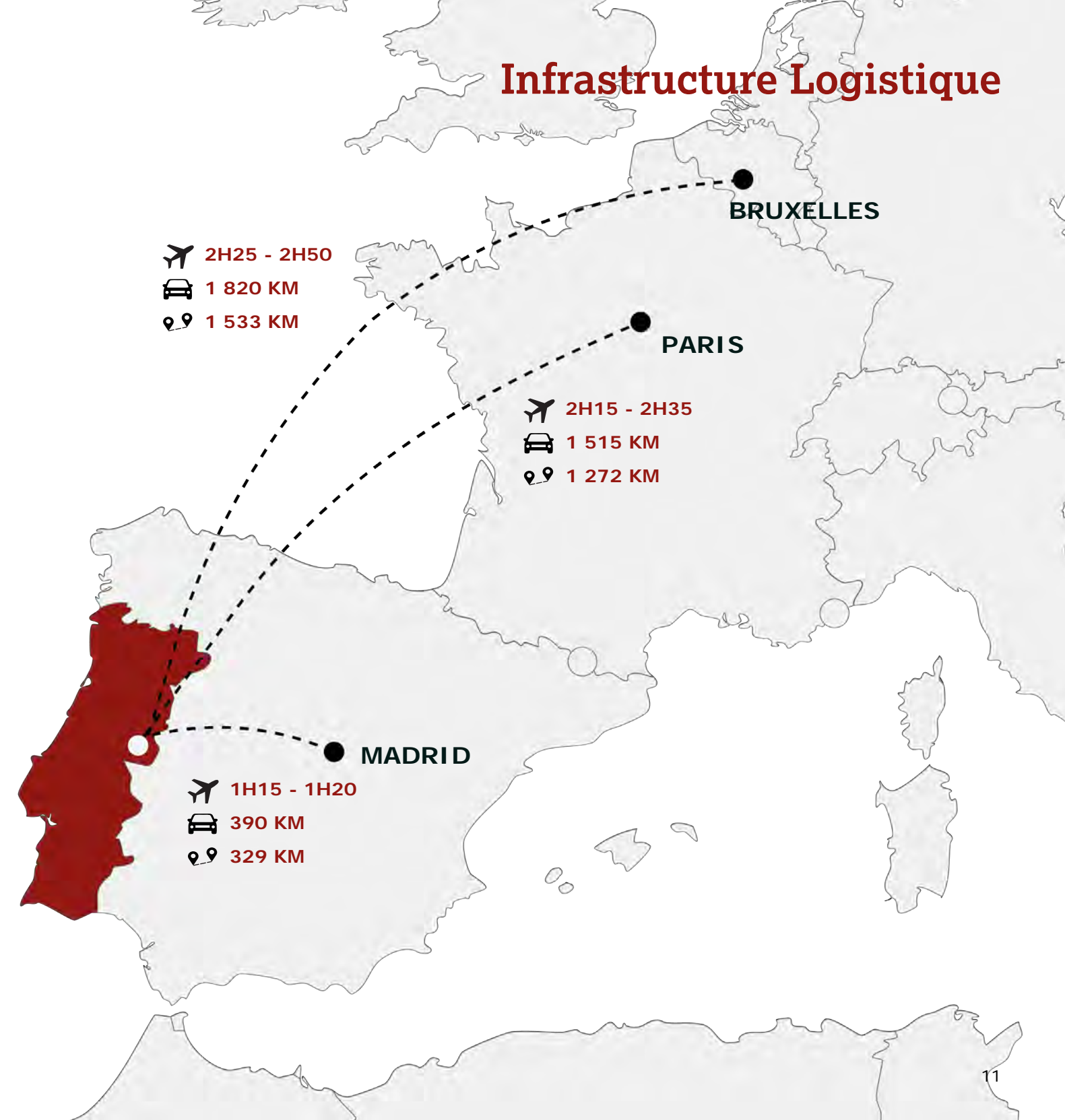


### Aérodrome Municipal de Castelo Branco

Cet espace aérien de classe G-Golf, dont l'indicatif OACI est LPCB, a plusieurs fonctions, notamment :

- Base de soutien logistique [BAL];
- Station météorologique certifiée par l'IPMA ;
- École de l'aviation civile ;
- Centre de ressources aériennes de Castelo Branco ;
- Aéroclub de Castelo Branco;
- Unité de maintenance de Dassault Aviation Business Services ;
- Centre ibérique de ressources aériennes du mécanisme européen de protection civile, dans le cadre de RESCUE.

## Infrastructure Logistique



**La position unique du Portugal facilite l'accès à la vaste zone de libre-échange de l'Union Européenne, ce qui simplifie les transactions commerciales depuis n'importe où.**



## Démographie

L'étude démographique municipale est essentielle pour comprendre la dynamique de la population de Castelo Branco, ainsi que les principales implications pour les différents domaines d'intérêt qui sont pertinents pour attirer des investissements dans la ville.

D'après les données statistiques issues du recensement national de 2021, la municipalité compte une population permanente de 5 2366 habitants, avec une densité de population d'environ 36 habitants/km<sup>2</sup>.



**52 366**

Habitants  
36 hab / Km<sup>2</sup>



**6 053**

0 - 14 ans



**31 217**

15 - 64 ans



**15 096**

> 65 ans

*Observatoire du CCP 2022*

**43,10%**

Population active 25 - 45 ans

**24,50%**

Population active > 55 ans

*Censos 2021*



## Accords de Jumelage et de Coopération

Castelo Branco est traditionnellement très ouvert aux différentes cultures et traditions. Cette ouverture sur le monde extérieur a été renforcée et consolidée par l'établissement de relations internationales grâce à la signature d'accords de jumelage et de coopération avec un certain nombre de villes homologues dans le plan international :



Zhuhai



Umuarama  
& Petrolina



Huambo



Manchester



Pulawy

### Triangle Urbain Ibéro-Raïen [TRIURBIR]



Castelo Branco  
& Portalegre



Cáceres  
& Plasencia



## Faits Historiques

Castelo Branco, une ville aux origines lointaines et avec des signes présence de différents peuples, tels que les Romains, les Wisigoths et d'autres. Sa première charte et son premier nom lui ont été donnés au XIIIe siècle par le maître templier Pedro Alvito. La construction de son château a commencé sous le manteau et la protection des Templiers. Pendant une centaine d'années, il sera le siège templier des Trois Royaumes - Portugal, Castille et Léon.

Tout au long de l'histoire, la ville a subi plusieurs invasions qui ont laissé des traces (invasions péninsulaires et, plus tard, la première invasion française en 1807). Elle possède plusieurs monuments d'importance culturelle tels que le Jardin do Paço et le Paço Episcopal, entre autres. Il y a plusieurs Albicastriens illustres, mais nous aimerions souligner le médecin Amato Lusitano et le poète João Roiz.

Au fil des ans, plusieurs petites industries de différents métiers se sont installées ici. On peut citer les forgerons, les serruriers, les ferblantiers, et les cordonniers. Des arrosoirs, des chaudières, des braseros et des réservoirs d'huile étaient également produits. Il y avait également des moulins à grains et de nombreux fours à pain répartis dans toute la ville. N'oublions pas les tissus produits à Cebolais et Retaxo, les saragoças et serrobecos pour les hommes et les raxas et casteletas pour les femmes. Aujourd'hui, cette ville abrite le musée du textile MUTEX, qui rend hommage à tous ceux qui ont contribué au développement de la paroisse de Cebolais de Cima et de Retaxo par le biais de l'industrie textile.

La broderie de Castelo Branco a récemment été incluse dans le réseau des villes créatives de l'UNESCO, validant ainsi la stratégie de développement du territoire en termes de valorisation des arts traditionnels et lui donnant plus d'élan.



Meilleure municipalit  pour faire des affaires (zone centre)

# 10<sup>o</sup>

## Commerce international

1 843 021 Mm 

Volume des importations [2022]

111 330 858 Mm 

Volume des exportations [2022]



4,3/km<sup>2</sup>

Densit  d'entreprises



9 670

Emplois



96,2%

Pouvoir d'achat [per capita 2021]  
Par rapport au taux national de 100%



1 100 

Salaire mensuel moyen



275

Entreprises industrielles



6 131

Entreprises dans la r gion



## Profil Socio- conomique

Situ e au centre du Portugal, Castelo Branco  merge comme un p le d'opportunit s et de croissance, gr ce   une combinaison unique de facteurs qui en font un lieu strat gique pour l'investissement.

Castelo Branco se distingue par la qualit  exceptionnelle de sa main-d' uvre, fruit d'un syst me  ducatif solide et de partenariats actifs avec des universit s et des centres d'innovation. La capacit  de production fonctionne en continu, offrant   tous les investisseurs un environnement commercial dynamique. Parmi les industries les plus importantes qui fa onnent l'identit   conomique de cette r gion figurent celles qui sont devenues de v ritables piliers de sa croissance. De l'industrie automobile au secteur agroalimentaire, de l'industrie du froid aux technologies de l'information, chacun apporte une contribution unique   la prosp rit  et   la diversification du tissu  conomique.

Outre ses attributs op rationnels, la municipalit  se distingue par sa proximit  avec l'Espagne et d'importants centres logistiques, ce qui positionne Castelo Branco comme un maillon strat gique du tissu  conomique de la r gion.

La valeur comp titive des terrains, en particulier dans le contexte de la fixation des entreprises, ainsi que l'existence d'un Key Account Manager d di  exclusivement aux investisseurs, offre un soutien personnalis  tout au long du processus de l galisation, garantissant une transition efficace pour les nouvelles entreprises. L'existence d'un a rodrone municipal ajoute une dimension suppl mentaire   l'accessibilit , facilitant les connexions et permettant une plus grande fluidit  au niveau international. Dans le m me temps, la municipalit  a mis en  uvre des politiques de soutien proactives, offrant des incitations significatives pour attirer les entreprises dans l'int rieur du pays, reconnaissant le r le vital qu'elles jouent dans le d veloppement  conomique local. Cette vision est compl t e par des mesures municipales qui soutiennent non seulement les entreprises, mais aussi les familles qui choisissent de s'installer dans cette r gion, en favorisant un  quilibre durable entre vie professionnelle et vie priv e.

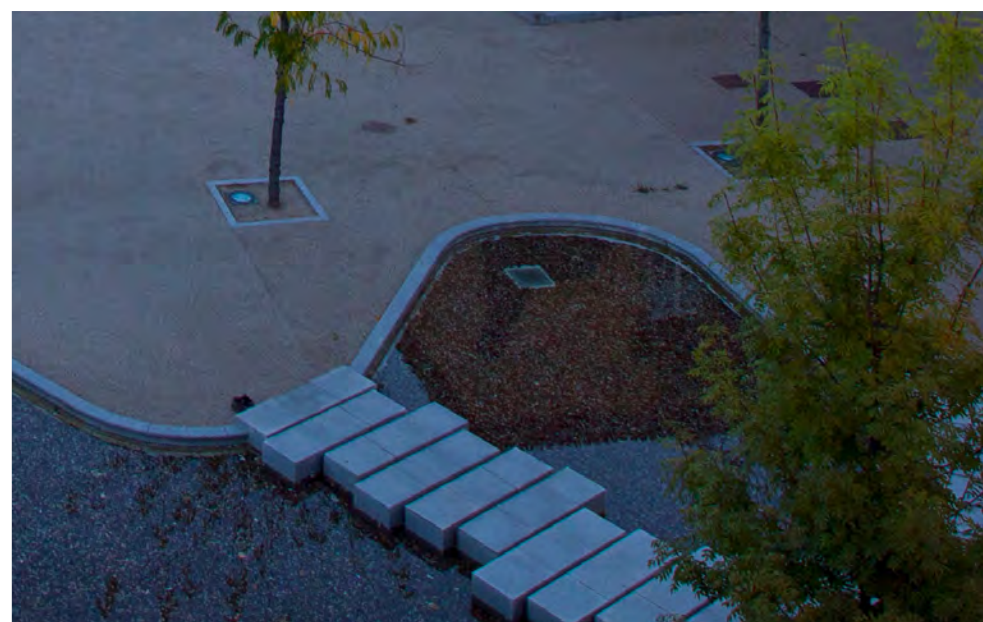
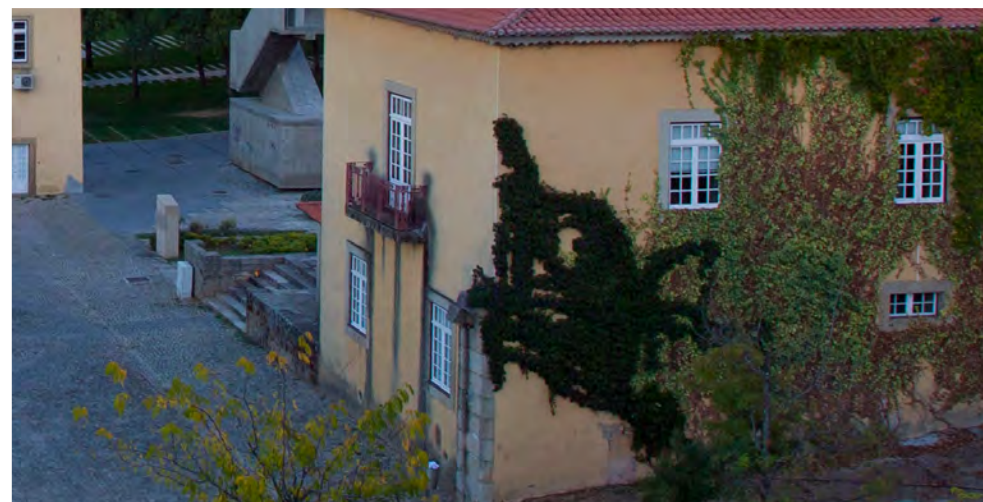
Ces mesures et ces conditions d'accueil sont soulign es par l'indice national de la qualit  de vie qui, comme nous l'avons expliqu  plus haut, affiche une performance tr s int ressante. Dans ce contexte, nous allons explorer plus en profondeur les diff rents aspects qui font de Castelo Branco une destination prometteuse pour les investisseurs et les r sidents   la recherche d'opportunit s.



## Main-d'œuvre qualifiée

Castelo Branco émerge en tant qu'enclave économique dynamique et innovante, façonnant ses performances grâce à des éléments différenciateurs qui lui permettent de se démarquer sur la scène commerciale mondiale. La municipalité se distingue par des points de différenciation qui confèrent à la région une identité unique et en font un centre d'attraction pour les investisseurs et les entreprises à la recherche d'excellence, de collaboration et de croissance durable.

La main-d'œuvre qualifiée, fruit d'investissements importants dans l'éducation et la formation professionnelle, est l'un des piliers de la réussite économique de Castelo Branco. La proximité stratégique de centres de talent, de connaissance et d'innovation, tels que les universités et les pôles d'innovation, crée un environnement propice au transfert de connaissances. Les incubateurs, les parcs technologiques et les centres de recherche encouragent la collaboration et favorisent une culture de l'esprit d'entreprise et de l'innovation permanente. EVOX, spécialisée dans le développement de systèmes de géolocalisation dans le domaine des déchets, est un exemple de ce dynamisme. Diplômée de l'Institut polytechnique de Castelo Branco, l'entreprise a été incubée au CEI (Centre des entreprises innovantes) et se trouve actuellement à l'AEBB (Association des entreprises de Beira Baixa).



## Ecosystème Économique

Le dynamisme économique de Castelo Branco repose sur les bases solides des **industries agroalimentaire, frigorifique, automobile, informatique et aéronautique**. Ces cinq sphères, chacune avec ses propres caractéristiques, convergent pour créer la force motrice du réseau économique local, façonnant le profil économique de la région d'une manière remarquable.

## Compétitivité de la main-d'œuvre

Parallèlement à cette dynamique, la compétitivité des coûts de la main-d'œuvre renforce l'attrait de Castelo Branco pour l'investissement, permettant aux entreprises d'optimiser leurs ressources sans compromettre la qualité de la main-d'œuvre ni réduire la satisfaction des employés. Des entreprises telles que Mecalbi - Engineering Solutions, Schreiber Foods Portugal, APTIV, Centauro, Dinefer, Practiline, VENDAP, Santos e Vale, T.E.C. - Transportes Eduardo Cardoso, Lda, parmi tant d'autres qui ont choisi Castelo Branco, témoignent de la capacité de la région à catalyser le succès des entreprises.

En combinant efficacement l'excellence de la main-d'œuvre, la proximité de la connaissance et de l'innovation, un écosystème d'entreprises intense, des coûts de main-d'œuvre compétitifs et la présence d'entreprises de premier plan, Castelo Branco se distingue comme une municipalité d'opportunités, façonnant un avenir économique qui transcende les frontières locales.

## Plateformes de soutien à la croissance des entreprises

Dans le contexte de la dynamique économique contemporaine, l'intervention des municipalités dans la promotion de la durabilité du réseau d'entreprises est cruciale. La vision progressiste et entrepreneuriale de Castelo Branco se distingue par la mise en œuvre de plateformes locales conçues pour catalyser la croissance des entreprises.

Ces initiatives illustrent non seulement l'engagement de la municipalité en faveur du développement économique, mais reflètent également une approche holistique qui reconnaît l'interdépendance entre les entités locales et la réussite des entreprises.



### BUREAU DE L'INVESTISSEUR

**Site web :** <https://www.cm-castelobranco.pt/investidor/>  
**Adresse :** Praça do Município | 6000-458 Castelo Branco  
**Email :** [investcb@cm-castelobranco.pt](mailto:investcb@cm-castelobranco.pt)  
**Téléphone :** [+351] 272 330 330

Le bureau de l'investisseur sera un espace dédié à l'accueil des futures intéressés par l'investissement à Castelo Branco. L'Espace Entreprise, qui fait partie d'un réseau de guichets uniques pour les entreprises, sera soutenu et centralisé au même endroit, avec des services fournis par l'administration centrale et locale par le biais de canaux en ligne qui font partie du Réseau national de soutien aux entreprises. Dans une logique de proximité et de service personnalisé, il s'agit de deux solutions importantes et dûment coordonnées pour apporter une réponse appropriée aux futurs investisseurs.

### INOVCLUSTER - ASSOCIATION DU PÔLE AGRO-INDUSTRIEL DU CENTRE



**Site web :** <https://www.inovcluster.pt/>  
**Adresse :** Edifício do Centro de Apoio Tecnológico Agro-Alimentar, Zona Industrial de Castelo Branco, Rua A | 6000-459 Castelo Branco  
**Email :** [geral@inovcluster.pt](mailto:geral@inovcluster.pt)  
**Téléphone :** [+351] 272 001 160

L'objectif principal d'InovCluster est de faciliter le renforcement de la compétitivité des systèmes de production locaux et régionaux, tout en cherchant à consolider la position du Centre du Portugal au niveau national et international. Pour ce faire, l'organisation établit une plateforme de dialogue entre les principaux acteurs du secteur, offrant un soutien aux entreprises dans différents domaines, tels que l'innovation, la recherche, le développement et le transfert de technologie (RDT), le transfert de connaissances, la formation, la création de nouveaux produits, services et processus, le marketing et l'internationalisation. Dans une logique de proximité et de service personnalisé, il s'agit de deux solutions importantes et bien coordonnées pour apporter une réponse appropriée aux futurs investisseurs.



## CEI - CENTRE POUR LES ENTREPRISES INNOVANTES



**Site web :** <http://www.cataa-cei.pt/>  
**Adresse :** Av.<sup>a</sup> do Empresário, 1 | 6000-767 Castelo Branco  
**Email :** [geral.cei@cataa-cei.pt](mailto:geral.cei@cataa-cei.pt)  
**Téléphone :** [+351] 272 241 400

Le CEI a été fondé dans le but de soutenir les entrepreneurs et les entreprises dans le processus de développement efficace de leurs idées d'affaires, en les transformant en réalités commerciales durables. En tant qu'incubateur, il vise à stimuler le développement de la région et de la communauté entrepreneuriale en fournissant des espaces et des services qualifiés aux entreprises, en soutenant les entrepreneurs, en transférant des technologies et en encourageant la coopération entre les entreprises, les institutions de RDT et les autres acteurs concernés. Dans le cadre de l'entrepreneuriat au Centre des entreprises innovantes, la Fabrique des jeunes entrepreneurs se distingue, qui vise à générer une série d'initiatives pour promouvoir les compétences entrepreneuriales à la fois dans la communauté scolaire et dans la communauté locale.

## AEBB - ASSOCIATION DES ENTREPRISES DE LA BEIRA BAIXA



**Site web :** <http://aebb.pt/>  
**Adresse :** Av.<sup>a</sup> do Empresário, Praça NERCAB | 6000-767 Castelo Branco  
**Email :** [geral@aebb.pt](mailto:geral@aebb.pt)  
**Téléphone :** [+351] 272 340 250

L'AEBB - Associação Empresarial da Beira Baixa est une organisation qui se consacre au développement et au renforcement du tissu d'entreprises dans la région de Castelo Branco. En tant qu'association d'entreprises, l'AEBB joue un rôle clé dans la promotion de la croissance économique et l'amélioration de la compétitivité des entreprises locales. Elle est active dans différents domaines, notamment en ce qui concerne la représentation et la défense des intérêts de ses membres, la promotion d'initiatives et de projets visant au développement durable de la région, ainsi que la facilitation des réseaux de collaboration entre les entreprises locales. Parallèlement, l'AEBB joue un rôle crucial dans la promotion d'initiatives de formation et de renforcement des capacités.

## CATAA - CENTRE D'APPUI TECHNOLOGIQUE AGROALIMENTAIRE



**Site web :** <http://www.cataa.pt/>  
**Adresse :** Zona Industrial de Castelo Branco, Rua A | 6000-459 Castelo Branco  
**Email :** [geral@cataa.pt](mailto:geral@cataa.pt)  
**Téléphone :** [+351] 272 001 161

La CATAA est une association chargée de la gestion du Centre de soutien technologique agroalimentaire, une infrastructure scientifique et technologique composée de différentes unités de laboratoires. Cette structure est orientée vers les activités de recherche et développement, le transfert de technologie et la formation, notamment dans le secteur agroalimentaire. Partie intégrante de la stratégie de la municipalité de Castelo Branco, le CATAA joue un rôle crucial dans le soutien aux entreprises locales. En plus de contribuer au développement de nouveaux produits, services et à l'amélioration des processus, l'association se consacre également à la surveillance des tendances du marché et à la formation technique, adaptant ses services aux besoins spécifiques des entreprises de la région et contribuant à accroître leur compétitivité.



## Infrastructures de Soutien aux Entreprises

### Parcs industriels

Les parcs industriels, à savoir la zone de localisation d'entreprises de Castelo Branco et la zone industrielle d'Alcains, jouent un rôle fondamental dans le développement économique de la municipalité de Castelo Branco, en stimulant de manière significative le progrès local. Ces parcs industriels, créés et gérés par la mairie, accueillent de nombreuses entreprises issues de secteurs d'activité et de projets phares pour la région, tels que :



Réfrigération et CVC



Services



Vêtements et textile



Meubles et matelas



Bois



Traitement du verre et de la pierre ornementale



Machines et tracteurs pour l'agriculture, l'élevage et la sylviculture



Agroalimentaire



Structures et constructions métalliques



Technologies de l'information (IT)



Articles en plastique pour la construction et autres articles en plastique



Équipements électriques et électroniques pour l'industrie automobile



Distribution (détail et gros)



Impression et publicité



Aéronautique

### Centres Logistiques 1.

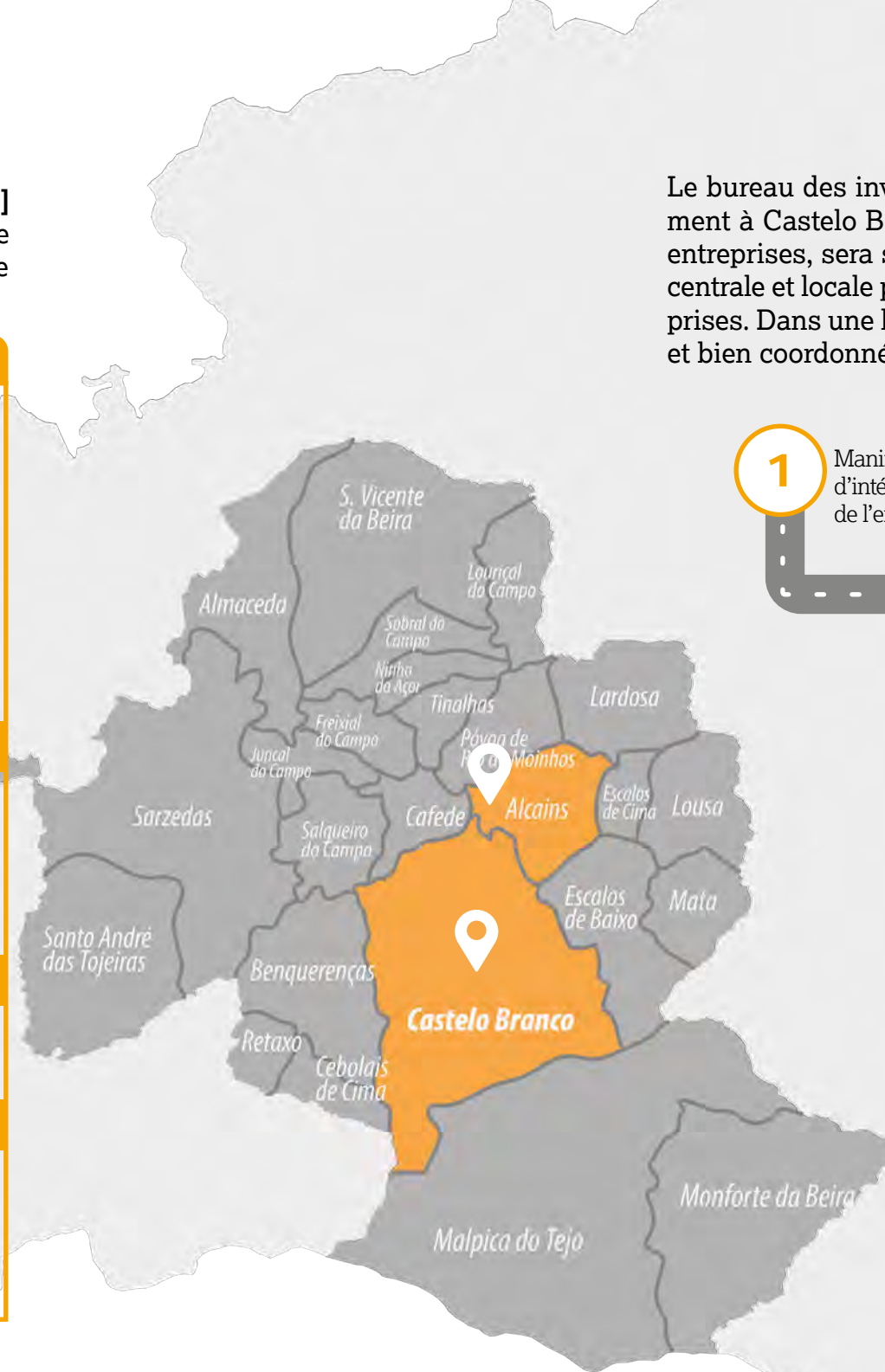
Les deux parcs industriels de Castelo Branco offrent l'infrastructure appropriée de manière accessible, bénéficiant du soutien du gouvernement local et sont également couverts par d'importants centres logistiques privés et publics.



## 2. Zone d'implantation d'entreprises de Castelo Branco

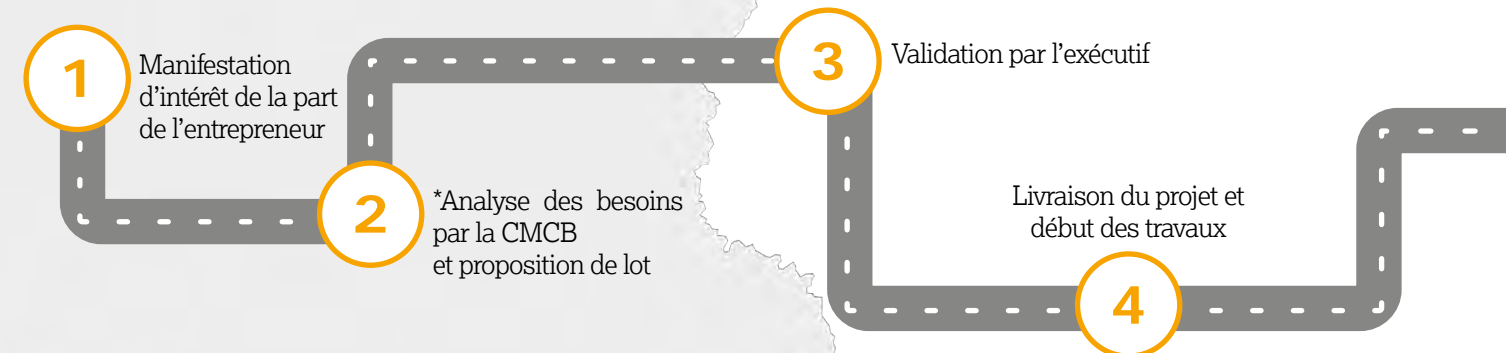
L'aire d'implantation d'entreprises de Castelo Branco [ALECB] joue un rôle décisif dans le développement socio-économique de la municipalité, en tant que lieu d'implantation et instrument de soutien à l'installation d'initiatives d'entrepreneurs.

Informations Générales	
Superficie totale	2946000.00m <sup>2</sup>
Surface libre	163080.36m <sup>2</sup>
Lots disponibles	47 Lots (Entre 900m <sup>2</sup> et 190000m <sup>2</sup> )
Promoteur	CM Castelo Branco
Disponible pour de nouvelles entreprises	Oui
Entreprises installées	267
Désignation des règlements	ALE Castelo Branco
Localisation	
Situation géographique	39.8119, -7.52364
Région	Beira-Baixa
Municipalité	Castelo Branco
Paroisse	Castelo Branco
Services	
Collecte des déchets ; Transports publics ; Maintenance ; Restauration ; Sports et loisirs.	
Infrastructures	
Infrastructures ; Réseau d'approvisionnement en eau ; Réseau d'évacuation des eaux usées et pluviales ; Réseau de gaz naturel ; Réseau d'énergie et de télécommunications ; Réseau de fibres optiques ; Station de pompage des eaux usées ; Éco-centre ; Aires de stationnement ; Espaces verts.	



## Procédure d'attribution des lots

Le bureau des investisseurs sera l'espace dédié à l'accueil des futures intéressées par un investissement à Castelo Branco. L'Espace Entreprise, qui fait partie d'un réseau de guichets uniques pour les entreprises, sera soutenu et centralisé au même endroit, avec des services fournis par l'administration centrale et locale par le biais de canaux en ligne qui font partie du Réseau national de soutien aux entreprises. Dans une logique de proximité et de service personnalisé, il s'agit de deux solutions importantes et bien coordonnées pour apporter une réponse appropriée aux futurs investisseurs.



## Règlement sur l'implantation des entreprises

Règlement accessible par QR code ou lien : <https://bit.ly/RLECMCB>



## Zone industrielle d'Alcains 3.

Cette zone industrielle est pratiquement achevée et occupe une superficie de 19.366,00 m<sup>2</sup>. Le tissu d'entreprises qui y est implanté se consacre principalement à l'exploitation du bois, du granit, au commerce de produits de nettoyage et d'hygiène, à la métallurgie et à la menuiserie.

## Zone industrielle de Feteira 4.

Une nouvelle zone industrielle est en cours de planification dans la zone de Feteira, avec une localisation privilégiée à proximité de l'aérodrome et de la ligne REFER, sur une superficie d'environ 30 ha avec la possibilité de l'étendre à 100 ha supplémentaires.



## Espaces Communs

Outre les parcs industriels, il existe d'autres infrastructures importantes pour soutenir le tissu d'entreprises, à savoir des espaces communs pour l'organisation de conférences, de congrès et/ou d'activités commerciales publiques ou privées.

En plus de servir de lieu d'activités, de faciliter les présentations et de fournir un soutien technique, tous ces espaces offrent un environnement favorable à l'interaction entre les participants d'autres initiatives.

- Centre de culture contemporaine de Castelo Branco ;
- Bibliothèque municipale António Salvado ;
- CEI - Centre des entreprises innovantes (Auditorium et FabLab) ;
- Cine-Teatro Avenida ;
- Institut polytechnique de Castelo Branco ;
- Fábrica da Criatividade (ateliers, auditorium et studios) ;
- Centre d'études et de travail (ouvert 24 heures sur 24) ;
- Centre culturel Alcains.



Photo: Adrià Goula



## Octroi de terrains municipaux à des fins d'investissement 1.

Après avoir évalué les besoins de l'investisseur potentiel, la municipalité établit une proposition de terrain qui, après accord des deux parties, donne lieu à une réservation approuvée par le maire et soumise à une réunion de la mairie.

Le terrain ne sera vendu que suite à la présentation des preuves de construction par l'investisseur, conformément à la réglementation en vigueur.

Le prix réglementé par la municipalité pour la zone d'implantation commerciale de Castelo Branco est de **1 € par mètre carré pour le commerce** et de **0,01 € par mètre carré pour l'industrie**. Ce règlement peut être consulté sur le site web de la municipalité.

## Aide à l'investissement

L'aide à l'investissement accordée au niveau municipal est vitale pour Castelo Branco, car elle stimule le développement économique, contribue à la création d'emplois, renforce les infrastructures et améliore la qualité de vie de la communauté albacastrienne. Cette approche stratégique s'est avérée avoir un impact positif et durable sur le bien-être de la population et la durabilité économique de la région.

Les municipalités comme Castelo Branco qui offrent des incitations fiscales, des infrastructures adéquates et un environnement commercial favorable deviennent plus attrayantes pour les investisseurs et ont souvent été choisies comme villes de destination pour d'importants investissements commerciaux au niveau national.

Sur la base du principe fondamental de l'amélioration continue, les investissements municipaux sont orientés vers l'amélioration des infrastructures locales, telles que les routes, l'énergie, les télécommunications et les services publics, ce qui profite à l'ensemble de la communauté. La diversification de l'économie de Castelo Branco a été une autre conséquence avantageuse, réduisant la dépendance à l'égard de secteurs spécifiques et augmentant la résilience économique.

En outre, il a été constaté que le soutien à l'investissement local stimule également de manière significative l'innovation et le développement technologique, positionnant Castelo Branco comme un centre d'innovation important au niveau national.



Photo : Pedro Martins



## 2. Droits et délais de délivrance des licences municipales

Conformément aux règlements municipaux et au tableau des redevances et autres recettes municipales en vigueur, les redevances suivantes devront être payées :

En supposant que le processus soit dûment instruit avec les éléments contenus dans l'Ordonnance 113/2015 du 22 avril et avec les avis favorables des entités externes à la Commune, les délais suivants sont estimés :

### Évaluation du projet ----- 140,90€

#### Délivrance du permis de construire

##### En fonction de la durée du permis :

Jusqu'à 2 ans -----	12,47€/mois
2 à 4 ans -----	14,96€/mois
Plus de 4 ans -----	68,55€/mois

##### En fonction de la zone :

Industrie -----	3,09€/m <sup>2</sup>
-----------------	----------------------

#### Pour le renforcement et l'entretien des infrastructures

Industrie -----	0,31€/m <sup>2</sup>
-----------------	----------------------

#### Authentifications

Livret de construction -----	23,70€
------------------------------	--------

#### Délivrance d'un permis d'utilisation

Pour chaque fraction de 100m <sup>2</sup> -----	23,70€
de surface brute de construction	

#### Délais :

Autorisation du projet -----	8 jours
architecture	

Autorisation des projets -----	8 jours
de spécialités	

Octroi du permis -----	2 jours
de construire	

Octroi du permis -----	2 jours
d'utilisation	

## Mesures de soutien à l'investissement et à l'emploi 3.

En tant que municipalité de référence de l'intérieur du Portugal, Castelo Branco est couverte par une série d'initiatives d'investissement et de création d'emplois qui augmentent son attractivité pour les nouvelles entreprises et la main-d'œuvre.

Afin de définir un programme stratégique visant à soutenir la mobilité géographique des employés et de leurs familles vers les territoires de l'intérieur, le gouvernement portugais a créé, en 2020, le programme «**Travailler à l'intérieur**».

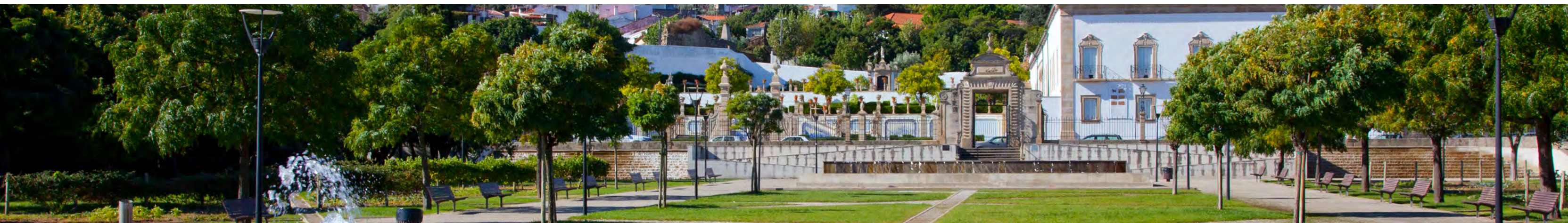
Parmi les mesures lancées en tant que mécanismes d'attraction des investissements et de la main-d'œuvre, on peut citer **Emprego Interior MAIS – Mobilidade Apoiada** pour un Intérieur Durable, qui encourage la mobilité de la main-d'œuvre par le biais d'un soutien financier accordé directement par l'Institut pour l'Emploi et la Formation Professionnelle [IEFP].

L'octroi de cette aide implique la signature d'un contrat de travail [sans terme ou d'une durée d'au moins 12 mois] ou la création d'emplois liés à l'installation dans l'intérieur pour une période minimale d'un an.

Afin de stimuler la création d'emplois et l'esprit d'entreprise dans l'intérieur, le système **+CO3ESO Emploi** a été mis en place parallèlement à l'action présentée ci-dessus. Cette mesure est mise en œuvre par le biais de trois modalités différentes :

- +CO3SO Emploi intérieur
- +CO3SO Emploi urbain
- +CO3SO Emploi Entrepreneurat social

Il convient également de faire référence au **Programa Regressar** en tant que programme stratégique visant à soutenir le retour au Portugal des travailleurs qui ont émigré ou de leurs descendants, en renforçant la création d'emplois, le paiement des cotisations de sécurité sociale, l'investissement et la lutte contre le vieillissement démographique.



# Conditions et Avantages Fiscales de la Municipalité

La municipalité de Castelo Branco se distingue comme un lieu attractif pour les investisseurs grâce à un ensemble de conditions et d'avantages fiscaux plus favorables, conçues et développées en fonction des principaux besoins des investisseurs, mais aussi de la valeur ajoutée de la municipalité.

Parmi les avantages offerts, on peut citer la possibilité de réduire ou d'exonérer les impôts fonciers et de revenus des entreprises, afin de promouvoir et de renforcer la viabilité économique et financière des entreprises locales. En outre, des processus bureaucratiques plus souples accélèrent l'installation et le fonctionnement des entreprises.

Castelo Branco oriente également ses efforts vers le développement régional, la stimulation de l'esprit d'entreprise et la diversification de l'économie, afin que les investisseurs puissent profiter pleinement et au maximum des conditions offertes pour s'installer dans la municipalité.

Cet ensemble de mesures fait de Castelo Branco une municipalité offrant un environnement favorable à l'investissement, non seulement en offrant des avantages fiscaux, mais aussi en promouvant la croissance économique, l'innovation et le développement durable.



## 1. Impôt sur le revenu des personnes physiques pour les résidents

Le conseil municipal de Castelo Branco a approuvé la restitution de 3,50 % de l'impôt sur le revenu des personnes physiques (IRS) aux résidents de la municipalité pour l'année 2024.

Le régime préférentiel, qui fixe un taux d'IRS inférieur pour ceux qui n'ont pas été résidents fiscaux au Portugal au cours des cinq dernières années précédant l'adhésion, sera revu dans le budget de l'État 2024 et bénéficiera d'un taux réduit de 20 % sur les revenus du travail pendant 10 ans.

## 2. Impôt IMI

Il s'agit d'un impôt que tout propriétaire d'un bien immobilier enregistré sur le portail des finances doit payer chaque année. En plus de l'IMI, les propriétaires d'immeubles dont la valeur fiscale est supérieure à 600 000 euros sont également tenus de payer l'impôt municipal supplémentaire sur les biens immobiliers (AIMI) - particuliers et entreprises. Le paiement de cet impôt prévoit des exceptions dans son application.

Le calcul est basé sur la valeur foncière attribuée au bâtiment multipliée par le taux d'imposition municipal, qui restera à 0,30 % pour les bâtiments urbains et à 0,80 % pour les bâtiments ruraux en 2024. La valeur de la propriété n'est calculée qu'une fois que le propriétaire a procédé à l'enregistrement du bâtiment auprès du bureau des impôts et du registre foncier. La municipalité applique le taux minimum autorisé, conformément à l'article 112, paragraphe 5, du code IMI.



## Régime fiscal d'aide à l'investissement 3.

Le régime fiscal d'aide à l'investissement est un régime d'aide régionale qui vous permet de déduire de vos impôts un pourcentage d'au moins 10 % des investissements réalisés dans des applications pertinentes, variant selon la région.

Le RFAI couvre également d'autres avantages, notamment

- l'exonération ou la réduction de l'impôt foncier municipal et de l'impôt sur les mutations foncières municipales pour l'acquisition de biens immobiliers qui représentent des investissements importants ;
- l'exonération du droit de timbre sur ces acquisitions.

Ce régime fiscal et ces autres avantages sont compatibles et cumulables avec le DLRR, sans préjudice des avantages prévus dans les deux cadres.

## Déduction des bénéfices non distribués et réinvestis [DLRR] 4.

La déduction des bénéfices conservés et réinvestis est un régime d'incitation fiscale à l'investissement pour les PME qui permet aux entreprises de l'intérieur du Portugal de déduire jusqu'à 12 % de leurs bénéfices conservés de leur facture d'impôt sur le revenu des sociétés - à condition qu'ils soient réinvestis dans des applications pertinentes.

En raison de leur implantation à Castelo Branco, ces entreprises bénéficient d'une augmentation de 20 % des déductions accordées dans le cadre du régime DLRR en ce qui concerne les investissements éligibles réalisés dans les zones intérieures.

En revanche, les petites et moyennes entreprises qui ne sont pas situées dans l'intérieur du pays ne peuvent bénéficier que d'une déduction allant jusqu'à 10 % des bénéfices non distribués qui sont réinvestis dans des applications pertinentes, dans un délai de quatre ans à compter de la fin de la période fiscale à laquelle correspondent les bénéfices non distribués, et jusqu'à 25 % de la perception de l'IRC. Dans le cas des micro et petites entreprises, cette déduction est effectuée jusqu'à 50 % du revenu imposable au titre du CIR.



## Impôt sur le revenu des sociétés 5.

Afin de soutenir les petites et moyennes entreprises situées à l'intérieur du pays, des taux réduits d'impôt sur les sociétés ont été fixés : en 2023, un taux réduit de 12,50 % s'applique pour les premiers 50 000,00 euros de revenu imposable. L'accès et le bénéfice du taux réduit sont subordonnés au respect cumulé des conditions suivantes : [1] Exercice de l'activité et de la direction effective dans les territoires de l'intérieur ; [2] Versement de salaires régularisés ; [3] Ne pas résulter de la scission d'une autre société au cours des 2 années précédentes ; [4] Respect de la détermination du bénéfice imposable selon les méthodes d'évaluation directe ou selon le régime simplifié de détermination du résultat imposable.

Castelo Branco est couvert par le régime appliqué aux villes de l'intérieur défini dans l'arrêté ministériel n° 208/2017 du 13 juillet, et par le statut des avantages fiscaux, art. 41 b) n° 1, avec un taux de 12,50 % pour les micro et moyennes entreprises pour les premiers 50 000,00 € de revenus imposables.

## Taux de l'IMT 6.

Dans le cas particulier de Castelo Branco, les propriétaires sont soumis aux taux du Portugal continental, qui varient entre 1% et 8% - en fonction de la valeur la plus élevée résultant de la comparaison entre la valeur d'acquisition de l'acte ou du bien et la valeur de l'actif imposable. Toutefois, les propriétés rurales et urbaines [y compris les propriétés résidentielles] sont exonérées lorsque l'acquéreur est résident d'un paradis fiscal [à l'exception des personnes physiques] ou est une entité dominée ou contrôlée, directement ou indirectement, par une entité domiciliée dans un paradis fiscal, auquel s'applique un taux de 10 %.

## Exonération de la surtaxe 7.

La surtaxe municipale est due à la municipalité où l'entreprise a son siège social, mais le bénéfice de chacune de ses représentations et/ou délégations peut être évalué individuellement - si elles sont situées dans des municipalités différentes. Dans le cadre de la stratégie d'attraction des investissements de Castelo Branco, une exonération totale de la surtaxe municipale a été appliquée. Exemption de la surtaxe municipale.



## Offre Éducative

Compte tenu du rôle fondamental que joue l'éducation dans le développement durable de la région de Castelo, il est important d'avoir une vision globale du système éducatif local et de ses implications pour les investisseurs. Castelo Branco n'est pas seulement une destination stratégique pour les entreprises prometteuses, c'est aussi un lieu propice à l'épanouissement intellectuel et professionnel.

En raison de la qualité de l'enseignement disponible, il est important de souligner les synergies entre le secteur de l'éducation et les besoins spécifiques des industries locales. Castelo Branco se considère comme une ville engagée dans la culture du talent, offrant aux investisseurs un avantage stratégique dans la recherche d'une main-d'œuvre hautement qualifiée.

## Réseau d'écoles

La municipalité de Castelo Branco dispose d'un réseau d'écoles diversifié et dynamique, qui reflète l'engagement de la communauté locale en faveur d'une éducation de qualité et garantit un environnement favorable au développement académique, culturel et social :

Dans ce contexte, il existe deux écoles technologiques et professionnelles, toutes deux privées - **Agostinho Roseta** et **E'TEPA** - ainsi que les formations promues par l'IEFP. Les écoles professionnelles se distinguent par une offre éducative diversifiée, tenant compte des différentes vocations de leurs étudiants :

Niveau d'éducation	Nombre total d'établissements	Publics	Privé
Maternelle et préscolaire	30	17	13
1er cycle	25	22	2
2ème cycle	7	7	-
3ème cycle	9	8	-
Secondaire	5	2	2
Enseignement supérieur	1	1	-

### L'offre de formation de l'E'TEPA :

Formation professionnelle : technicien en gestion de matériel informatique ; technicien en communication-marketing, relations publiques et publicité ; animateur socioculturel ; technicien en arts graphiques.

Formation en éducation et techniques de formation : opérateur photographique.

### Offre de formation d'Agostinho Roseta :

Technicien de cuisine / pâtisserie, technicien de restaurant / bar ; technicien en pharmacie.

## L'enseignement supérieur

O Instituto Politécnico de Castelo Branco [IPCB] L'Institut polytechnique de Castelo Branco [IPCB] se distingue en tant qu'établissement d'enseignement supérieur de référence, offrant une large liste d'opportunités éducatives qui répondent aux divers besoins des étudiants et aux exigences du monde des affaires. L'offre éducative couvre :

- 32 diplômes de licence ;
- 23 programmes de master ;
- 4 programmes de troisième cycle ;
- 28 cours techniques supérieurs professionnels (CTeSP).

Les domaines d'apprentissage proposés sont les suivants : agriculture, arts appliqués, éducation, gestion, santé.

Outre l'Institut polytechnique de Castelo Branco, il existe également l'Université supérieure Alcastrense [USALBI], qui propose des programmes éducatifs dans 16 paroisses de la municipalité et accueille plus de 1 300 étudiants.



Instituto Politécnico  
de Castelo Branco  
Polytechnic University



**+ 4800**  
Étudiants inscrits



**95%**  
de taux d'employabilité

**USALBI**  
Universidade Sénior  
Albicastrense



**+ 1300**  
Étudiants inscrits



**55**  
Enseignants



Rotunda Campus



Photo: Pedro Martins

## Environnement

Ce dernier segment propose une analyse approfondie des facteurs environnementaux qui rendent la municipalité de Castelo Branco propice à l'investissement et qui la placent à l'avant-garde de l'engagement en faveur de la durabilité et de la préservation de l'environnement local. Castelo Branco se distingue non seulement par ses opportunités commerciales, mais aussi par son engagement à équilibrer le développement économique et la préservation de l'environnement. Nous explorons les politiques locales, les pratiques durables et les initiatives qui façonnent le paysage environnemental, offrant ainsi une vue d'ensemble de l'engagement de la ville en matière de responsabilité environnementale.

La municipalité adopte des pratiques innovantes pour préserver les ressources naturelles, promouvoir les énergies renouvelables et minimiser les impacts environnementaux, en faveur d'un développement économique durable.

À ce titre, Castelo Branco est fière d'arbore le drapeau vert ECOXXI 2023, le plus grand symbole de durabilité du pays, et est un membre actif d'adapt.local - le réseau des municipalités pour l'adaptation locale au changement climatique - apportant une contribution positive grâce à un cadre de politiques et d'instruments adaptés aux nouvelles réalités environnementales.



### Politiques municipales pour la durabilité

La municipalité de Castelo Branco considère le changement climatique comme l'un des plus grands défis actuels. Ce domaine d'action étant prioritaire, la **stratégie municipale d'adaptation au changement climatique [EMAAC]** a été mise en œuvre. Cette stratégie vise à créer une réponse unifiée et efficace aux questions environnementales au niveau régional et national. Parallèlement, le règlement municipal pour la gestion des arbres dans l'environnement urbain vise à contribuer au développement intégré et durable du territoire, en améliorant la qualité de vie et le bien-être des communautés.

En outre, le **Centre d'interprétation de l'environnement de Castelo Branco (CIA)** a été créé pour sensibiliser à la conservation de l'environnement, en mettant l'accent sur la préservation du parc naturel international du Tage. Ce centre explore des thèmes liés au territoire, au patrimoine naturel (faune, flore, géologie et hydrologie), au patrimoine bâti et aux activités d'écotourisme, et propose une expérience virtuelle le long du Tage.



## Répartition des espaces verts

Les espaces verts jouent un rôle crucial dans le scénario urbain contemporain, agissant comme les poumons verts des villes.

Dans la municipalité de Castelo Branco, les zones suivantes se distinguent :

- Parc naturel de Castelo Branco Barrocal ;
- Vallée de Horta do Ribeiro ;
- Les pentes non construites de la colline du Château et les zones rurales au nord ;
- Les jardins potagers sociaux de Quinta do Chinco, à l'est du quartier de Carapalha ;
- Quinta do Moinho Velho ;
- Parc urbain de Cruz do Montalvão ;
- Parc de la ville ;
- L'aire de loisirs de Castelo Branco.

En plus de ces espaces, la municipalité dispose d'un réseau de petits et moyens parcours de promenades qui font partie de la route départementale de Castelo Branco :

- Route Gardunha ;
- Chemin du schiste de Martim Branco ;
- Chemin du schiste de Sarzedas ;
- Route de Marateca ;
- Circuit Poço dos Sinos - Sarzedas ;
- Circuit Lagares - Alameda ;
- Route des moulins - Alameda/Sarzedas ;
- Circuit du ruisseau Magueija - Sarzedas.



## Zones de protection de l'environnement

La municipalité de Castelo Branco possède sur son territoire l'un des 14 parcs naturels du Portugal, le parc naturel international du Tejo (PNTI), classé comme tel depuis août 2000. Dans le cadre du PNTI, il existe également une ZPS - Zone de Protection Spéciale - établie en vertu de la Directive Oiseaux, essentiellement pour garantir la conservation des espèces d'oiseaux dans les territoires du Tage International, d'Erges et de Ponsul [code PTZPE0042].

Le paysage régional protégé de la Serra da Gardunha est également une zone de protection de l'environnement qui comprend la municipalité de Castelo Branco, ainsi que Fundão. Il existe une zone spéciale de conservation (ZEC), sélectionnée sur la base de critères spécifiques de Natura 2000, avec le code biotope de Corine PTCO0028.



## Pôles énergétiques

### Installés et en fonctionnement :

- Parc éolien de Gardunha - Type : éolien - Paroisse : Alameda et São Vicente da Beira - Capacité installée (MW) : 36,3 ;
- Parc éolien Cebolais Cima et Retaxo Parish Union - Type : éolien - Paroisse : Alameda et São Vicente da Beira - Capacité installée (MW) : 8.

### Installés et bientôt opérationnels :

- Centrale photovoltaïque d'Albispark - Type : Solaire photovoltaïque - Paroisse : Benquerenças - Puissance installée (MW) : 30 ;
- Centrale photovoltaïque d'Alcains - Type : Solaire photovoltaïque - Paroisse : Alcains - Puissance installée (MW) : 1 ;
- Centrale solaire photovoltaïque de Monte Brito - Type : Solaire photovoltaïque - Paroisse : Castelo Branco - Puissance installée (MW):2.

